

◎収支計算書・貸借対照表

1. 決算の状況（平成25年度決算）

(1) 事業の概況

学校法人智香寺学園の平成25年度決算は、平成26年5月27日に開催された理事会・評議員会において承認されました。ここに概況を公表します。

平成25年度の我が国経済は、東日本大震災からの復興および電力問題など明確な解決方向が見えない状況の中であって、いわゆる「アベノミクス効果」からか、円高問題、株安問題など当面の課題は回避し、業種的なばらつきはあるが回復基調が顕著に表れてきています。また、個人消費も消費税引き上げの前倒し需要等と相まって、序々にではあるが右肩あがりの推移を示してきました。

学校を取り巻く少子化の波は、現在120万人規模で推移している18才人口が2018年を境に急激な減少が見込まれており、学生確保への対策が急務となっています。なお、高校に至っては15才人口が入学者のターゲットであるところから、3年前の2015年を見据えた対策を講じる必要があります。

埼玉工業大学においては、工学部への志願者が大幅に増加し、定員を大幅に超える入学者を確保しているが、人間社会学部においては入学定員の確保が厳しい状況にあり、学部改組や定員の見直しが急務となっています。当面は学部間の募集状況のアンバランスを回避しながら、今後の学部の在り方について方向性を見いだして行く方針としています。

また、正智深谷高校の生徒募集は、募集定員の360名に至らず348名の実績と極めて低調でした。平成25年度入学生の実績が398名であったことを考えると、大幅な落ち込みの原因を究明し、少子化に対応出来る強固な基礎固めが必要となります。

本学園では、学生生徒の確保と同様に進路指導にも注力して来ました。大学の就職状況は、就職環境の好転にも助けられ内定率は大幅に改善し、大学全体での内定率は前年対比6%改善し85%の実績になりました。

高校の卒業生の進路状況では、ほぼ毎年80%前後で推移していた4年制大学への進学率が72.6%で、目標を大きく下回りました。その中で、埼玉工業大学への内部進学者は前年度と比較しほぼ倍増しました。

大学では、学生の自主性、創造性の向上と学生相互の交流の活性化などを目的とした「がんばる学生プロジェクト」の推進、また、公開講座、地域連携事業、高大連携など、学生主体、地域密着を念頭に置いて様々な事業を展開しました。

高校では、強化クラブ中心にいくつかのクラブが全国大会・関東大会に出場するなど好成績を残し、名声を高めました。

また、高校において校舎1号館の耐震補強及び改修工事を行い、生徒の安全性確保と学習環境の整備に積極投資を行いました。この工事については3年計画の初年度で、26年度以降も実施して行く計画です。

財務内容は、次ページ以降、簡単に説明しておりますが、学生生徒数の増加に伴って収入全般の底上げが出来たことにより、設備投資にも目を向けながら健全な学園経営を目指して参りますので、ご理解とご支援のほど宜しくお願い申し上げます。

(2) 消費収支の状況

平成25年度の帰属収入は4,867百万円となり、基本金組入額の558百万円を差し引いた4,309百万円が消費収入となりました。前年度と比較して、帰属収入で516百万円、消費収入で138百万円増加しました。予算対比では、それぞれ33百万円、65百万円の増加です。

帰属収入増加の要因は、学生生徒数増加に伴う納付金が161百万円増加したほか、補助金収入が高校の耐震補強改修工事に関わる補助を中心に217百万円の大幅増加、また、雑収入で退職財団等からの交付金の増加が寄与、帰属収入を押し上げました。

消費支出のうち、人件費は前年度と比較して237百万円増加し2,655百万円となりました。退職金の増加が殆どで227百万円、他は教員人件費で34百万円の増加です。

教育研究経費、管理経費合計は1,809百万円の実績で、予算対比では78百万円圧縮したが、前年対比では66百万円増加しました。110周年記念事業等を中心とした経費増が要因です。消費支出合計は4,515百万円となり、予算対比63百万円の圧縮、前年対比では317百万円増加しました。帰属収入から消費支出を差し引いた帰属収支差額は352百万円の収入超過となります。

消費収支計算書

平成25年4月1日～平成26年3月31日

単位：円

消費収入の部			
科 目	予 算	決 算	差 異
学生生徒等納付金	3,526,872,000	3,519,877,280	6,994,720
手 数 料	67,900,000	73,426,915	△ 5,526,915
寄 付 金	28,800,000	33,664,927	△ 4,864,927
補 助 金	958,890,000	977,857,360	△ 18,967,360
(国庫補助金)	(506,373,000)	(483,461,000)	(22,912,000)
(地方公共団体補助金)	(452,517,000)	(494,396,360)	(△ 41,879,360)
資産運用収入	11,465,000	8,320,902	3,144,098
資産売却差額	0	963,675	△ 963,675
事業収入	23,340,000	23,348,800	△ 8,800
雑収入	217,213,000	229,581,252	△ 12,368,252
帰属収入合計	4,834,480,000	4,867,041,111	△ 32,561,111
基本金組入額合計	△ 589,945,000	△ 557,567,464	△ 32,377,536
消費収入の部合計	4,244,535,000	4,309,473,647	△ 64,938,647

消費支出の部			
科 目	予 算	決 算	差 異
人 件 費	2,647,180,000	2,654,775,026	△ 7,595,026
教育研究経費	1,461,185,000	1,366,442,530	94,742,470
管理経費	425,431,000	442,275,933	△ 16,844,933
借入金等利息	20,390,000	20,365,974	24,026
資産処分差額	23,899,378	31,081,414	△ 7,182,036
消費支出の部	4,578,085,378	4,514,940,877	63,144,501
当年度消費支出超過額	333,550,378	205,467,230	
前年度繰越消費支出超過額	9,426,183,981	9,426,183,981	
翌年度繰越消費支出超過額	9,759,734,359	9,631,651,211	

(3) 資金収支の状況

資金収入（繰越支払資金を除く）の合計は4,475百万円で、資金支出の合計が4,811百万円であったため、単年度収支では336百万円の支出超過です。

収入面は学生生徒等納付金、補助金等順調に増加しましたが、期末現在の未収入金が511百万円になり資金収入上は大きな影響を受けています。

今年度支出のうち、施設関係支出で高校の耐震改修工事中心に569百万円の設備投資を行ったほか、設備関係でも研究設備、教育設備など156百万円の投資を行うなど、前向きな投資を積極的に実施、結果、次年度繰越支払資金は減少し2,499百万円の残高です。

資金収支計算書

平成25年4月1日～平成26年3月31日

単位：円

資金収入の部			
科目	予算	決算	差異
学生生徒等納付金収入	3,526,872,000	3,519,877,280	6,994,720
手数料収入	67,900,000	73,426,915	△ 5,526,915
寄付金収入	28,800,000	28,820,972	△ 20,972
補助金収入	958,890,000	977,857,360	△ 18,967,360
(国庫補助金収入)	(506,373,000)	(483,461,000)	(22,912,000)
(地方公共団体補助金収入)	(452,517,000)	(494,396,360)	(△ 41,879,360)
資産運用収入	11,465,000	8,320,902	3,144,098
資産売却収入	0	1,499,280	△ 1,499,280
事業収入	23,340,000	23,348,800	△ 8,800
雑収入	217,213,000	229,581,252	△ 12,368,252
前受金収入	644,880,000	720,189,500	△ 75,309,500
その他の収入	151,613,511	154,035,474	△ 2,421,963
資金収入調整勘定	△ 972,560,000	△ 1,261,574,920	289,014,920
前年度繰越支払資金	2,834,830,362	2,834,830,362	
収入の部合計	7,493,243,873	7,310,213,177	183,030,696

資金支出の部			
科目	予算	決算	差異
人件費支出	2,647,180,000	2,650,604,908	△ 3,424,908
教育研究経費支出	1,059,770,000	967,845,326	91,924,674
管理経費支出	356,760,000	371,545,181	△ 14,785,181
借入金等利息支出	20,390,000	20,365,974	24,026
借入金等返済支出	188,400,000	188,400,000	0
施設関係支出	570,019,000	569,009,000	1,010,000
設備関係支出	220,317,000	155,989,296	64,327,704
資産運用支出	5,475,000	5,450,139	24,861
その他の支出	424,676,502	427,112,965	△ 2,436,463
資金支出調整勘定	△ 476,859,821	△ 545,309,594	68,449,773
次年度繰越支払資金	2,477,116,192	2,499,199,982	△ 22,083,790
支出の部合計	7,493,243,873	7,310,213,177	183,030,696

(4) 資産負債の状況

総資産は平成24年度対比258百万円増加し18,226百万円になりました。

固定資産は、有形固定資産で投資額730百万円に対し、減価償却額及び除却で501百万円でしたので229百万円の増加、その他固定資産は3百万円減少し、固定資産合計は15,189百万円になります。流動資産のうち現金預金は336百万円減少したが、補助金、退職財団等の交付金など未収入金の増加373百万円が大きな要因で、流動資産合計では32百万円増加し3,038百万円となります。

負債勘定は、固定負債で長期借入金の返済中心に186百万円の減少、流動負債は未払金の大幅増加により、前受金は減少したが差引92百万円増加しました。固定負債、流動負債合計の総負債は94百万円減少し3,306百万円になります。

総資産から総負債を差し引いた純資産は14,920百万円でしたが、消費収支差額は支出超過の累積により9,632百万円が翌年度繰越支出超過となっています。

貸借対照表

(平成26年3月31日現在)

単位：円

資産の部	本年度末	前年度末	増 減
固 定 資 産	15,188,944,536	14,962,978,281	225,966,255
有形固定資産	13,783,927,600	13,555,007,924	228,919,676
土 地	2,410,899,413	2,410,899,413	0
建 物	9,400,502,734	9,129,751,715	270,751,019
構 築 物	268,322,617	287,957,725	△ 19,635,108
教育研究用機器備品	499,119,247	524,353,281	△ 25,234,034
図 書	1,152,896,220	1,137,116,669	15,779,551
その他の有形固定資産	52,187,369	64,929,121	△ 12,741,752
その他の固定資産	1,405,016,936	1,407,970,357	△ 2,953,421
流 動 資 産	3,037,530,682	3,005,666,348	31,864,334
現 金 預 金	2,499,199,982	2,834,830,362	△ 335,630,380
未 収 入 金	511,031,920	138,310,511	372,721,409
その他の流動資産	27,298,780	32,525,475	△ 5,226,695
資 産 の 部 合 計	18,226,475,218	17,968,644,629	257,830,589

負債の部	本年度末	前年度末	増 減
固 定 負 債	1,930,353,405	2,116,830,056	△ 186,476,651
長 期 借 入 金	962,705,000	1,151,105,000	△ 188,400,000
退職給与引当金	914,710,051	910,539,933	4,170,118
長 期 未 払 金	52,938,354	55,185,123	△ 2,246,769
流 動 負 債	1,375,703,822	1,283,496,816	92,207,006
短 期 借 入 金	188,400,000	188,400,000	0
未 払 金	459,991,419	339,548,379	120,443,040
前 受 金	720,189,500	750,543,000	△ 30,353,500
預 り 金	7,122,903	5,005,437	2,117,466
負 債 の 部 合 計	3,306,057,227	3,400,326,872	△ 94,269,645

基本金の部	本年度末	前年度末	増 減
基 本 金	24,552,069,202	23,994,501,738	557,567,464
第 1 号 基 本 金	24,198,979,202	23,641,411,738	557,567,464
第 4 号 基 本 金	353,090,000	353,090,000	0
基 本 金 の 部 合 計	24,552,069,202	23,994,501,738	557,567,464

消費収支差額の部	本年度末	前年度末	増 減
翌年度繰越消費支出超過額	△ 9,631,651,211	△ 9,426,183,981	△ 205,467,230
消費収支差額の部合計	△ 9,631,651,211	△ 9,426,183,981	△ 205,467,230

	本年度末	前年度末	増 減
負債の部・基本金の部及び消費収支差額の部合計	17,968,644,629	17,803,343,705	165,300,924

*財務関係の説明は百万円未満四捨五入にて表記説明をしております。

2. 財務データ (財務状況の推移)

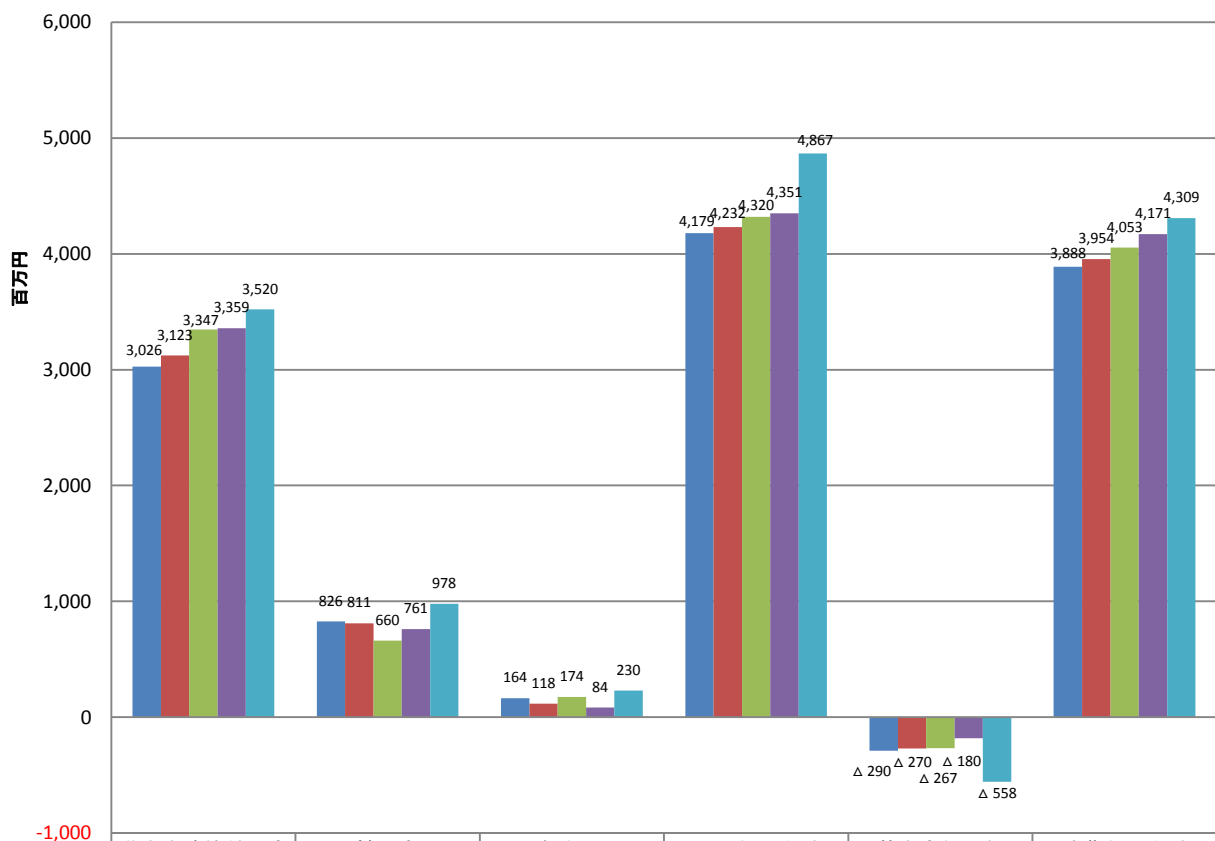
(1) 消費収支の推移

収入の部

単位：百万円

消費収入の部	2009 (H21)	2010 (H22)	2011 (H23)	2012 (H24)	2013 (H25)
学生生徒等納付金	3,026	3,123	3,347	3,359	3,520
手数料	64	69	67	76	73
寄付金	58	44	42	42	34
補助金	826	811	660	761	978
(国庫補助金)	(396)	(411)	(224)	(344)	(483)
(地方公共団体補助金)	(429)	(399)	(426)	(417)	(494)
事業収入	21	25	20	21	23
雑収入	164	118	174	84	230
その他の収入	20	42	10	8	9
帰属収入合計	4,179	4,232	4,320	4,351	4,867
基本金組入額合計	△ 290	△ 278	△ 267	△ 180	△ 558
消費収入合計	3,888	3,954	4,053	4,171	4,309

消費収入主要科目推移



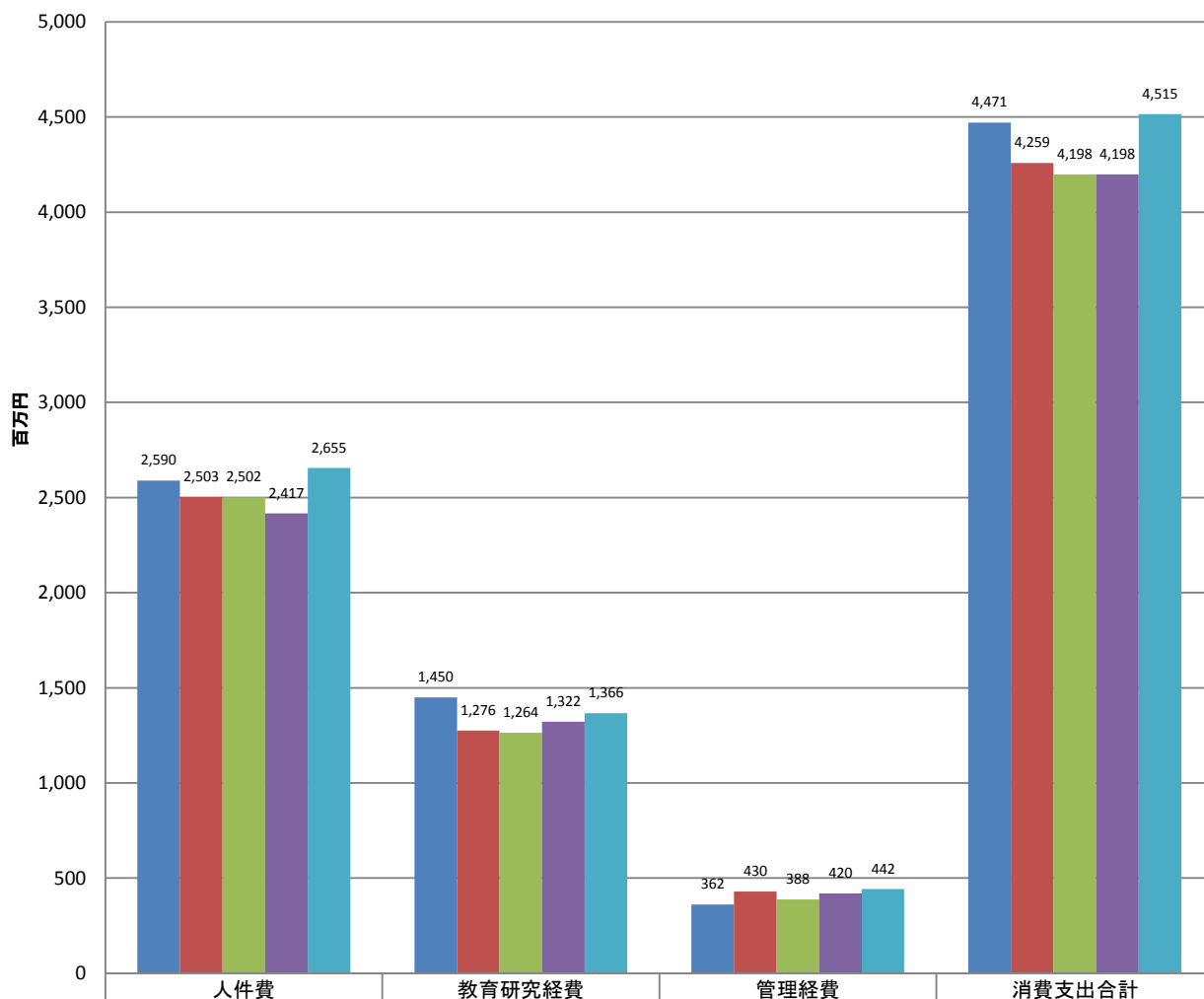
	学生生徒等納付金	補助金	雑収入	帰属収入合計	基本金組入額	消費収入合計
■ H21	3,026	826	164	4,179	△ 290	3,888
■ H22	3,123	811	118	4,232	△ 270	3,954
■ H23	3,347	660	174	4,320	△ 267	4,053
■ H24	3,359	761	84	4,351	△ 180	4,171
■ H25	3,520	978	230	4,867	△ 558	4,309

支出の部

単位：百万円

消費支出の部	2009 (H21)	2010 (H22)	2011 (H23)	2012 (H24)	2013 (H25)
人件費	2,590	2,503	2,502	2,417	2,655
教育研究経費	1,450	1,276	1,264	1,322	1,366
管理経費	362	430	388	420	442
借入金等利息	53	39	29	23	20
資産処分差額	16	11	17	15	31
消費支出合計	4,471	4,259	4,198	4,198	4,515

消費支出主要科目推移



	人件費	教育研究経費	管理経費	消費支出合計
■ H21	2,590	1,450	362	4,471
■ H22	2,503	1,276	430	4,259
■ H23	2,502	1,264	388	4,198
■ H24	2,417	1,322	420	4,198
■ H25	2,655	1,366	442	4,515

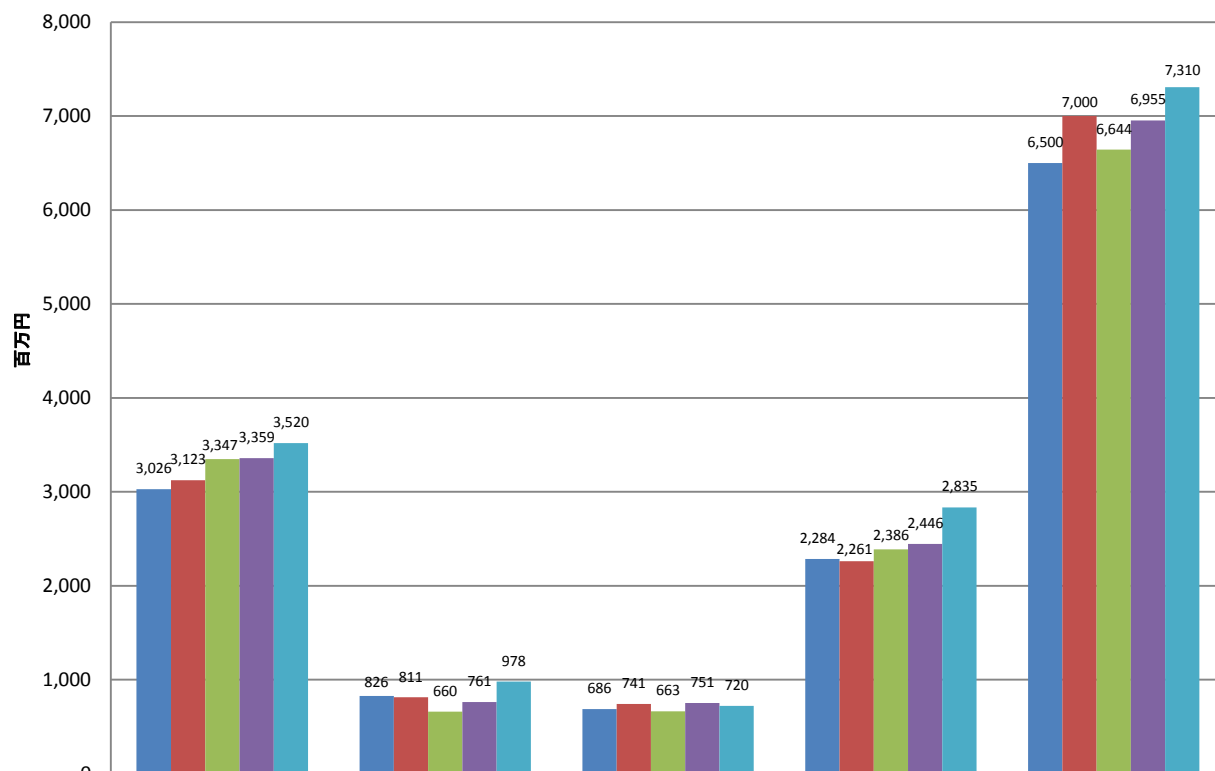
(2) 資金収支の推移

収入の部

単位：百万円

資金収入の部	2009 (H21)	2010 (H22)	2011 (H23)	2012 (H24)	2013 (H25)
学生生徒等納付金収入	3,026	3,123	3,347	3,359	3,520
手数料収入	64	69	67	76	73
寄付金収入	54	44	39	36	29
補助金収入	826	811	660	761	978
(国庫補助金収入)	(396)	(411)	(224)	(344)	(483)
(地方公共団体補助金収入)	(429)	(399)	(426)	(417)	(494)
資産売却・運用収入	22	441	112	9	10
事業収入	21	25	20	21	23
雑収入	155	112	157	84	230
前受金収入	686	741	663	751	720
その他の収入	136	192	140	213	154
資金収入調整勘定	△ 774	△ 818	△ 946	△ 801	△ 1,262
前年度繰越支払資金	2,284	2,261	2,386	2,446	2,835
収入の部合計	6,500	7,000	6,644	6,955	7,310

資金収入主要科目推移



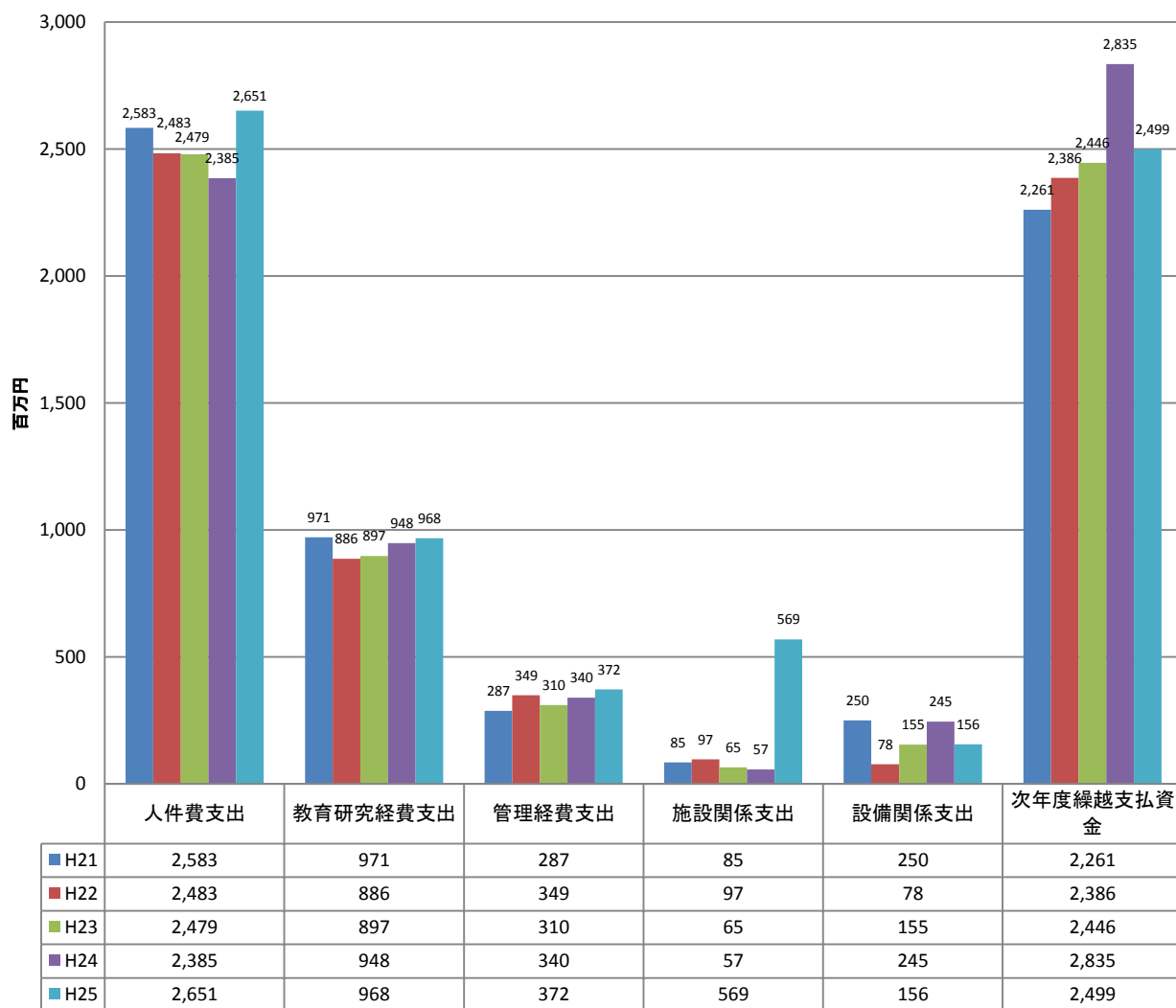
	学生生徒等納付金収入	補助金収入	前受金収入	前年度繰越支払資金	資金収入合計
■ H21	3,026	826	686	2,284	6,500
■ H22	3,123	811	741	2,261	7,000
■ H23	3,347	660	663	2,386	6,644
■ H24	3,359	761	751	2,446	6,955
■ H25	3,520	978	720	2,835	7,310

支出の部

単位：百万円

資金支出の部	2009 (H21)	2010 (H22)	2011 (H23)	2012 (H24)	2013 (H25)
人件費支出	2,583	2,483	2,479	2,385	2,651
教育研究経費支出	971	886	897	948	968
管理経費支出	287	349	310	340	372
借入金等利息支出	53	39	29	23	20
借入金等返済支出	212	188	188	188	188
施設関係支出	85	97	65	57	569
設備関係支出	250	78	155	245	156
資産運用支出	5	406	106	5	5
その他の支出	172	399	322	355	427
資金支出調整勘定	△ 379	△ 312	△ 353	△ 428	△ 545
翌年度繰越支払資金	2,261	2,386	2,446	2,835	2,499
支出の部合計	6,500	7,000	6,644	6,955	7,310

資金支出主要科目推移



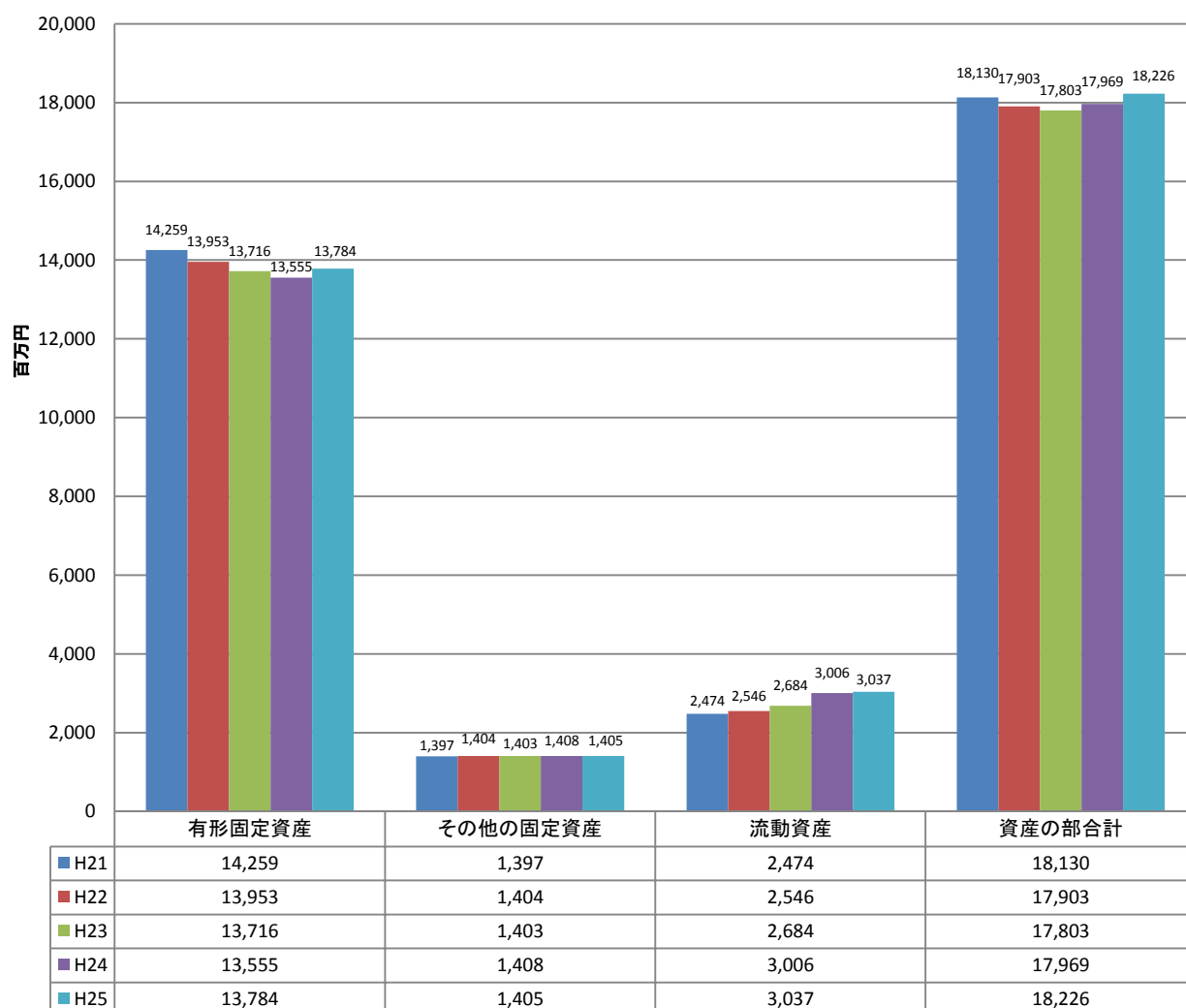
(3) 資産負債等の推移

資産の部

単位：百万円

資産の部	2009 (H21)	2010 (H22)	2011 (H23)	2012 (H24)	2013 (H25)
固定資産	15,656	15,357	15,119	14,963	15,189
有形固定資産	14,259	13,953	13,716	13,555	13,784
土地	2,411	2,411	2,411	2,411	2,411
建物	9,791	9,600	9,374	9,130	9,401
構築物	373	338	307	288	268
教育研究用機器備品	535	442	433	524	499
図書	1,061	1,086	1,112	1,137	1,153
その他の有形固定資産	88	76	79	65	52
その他の固定資産	1,397	1,404	1,403	1,408	1,405
流動資産	2,474	2,546	2,684	3,006	3,037
現金預金	2,261	2,386	2,446	2,835	2,499
未収入金	179	124	205	138	511
その他の流動資産	34	36	33	33	27
資産の部合計	18,130	17,903	17,803	17,969	18,226

資産の部推移



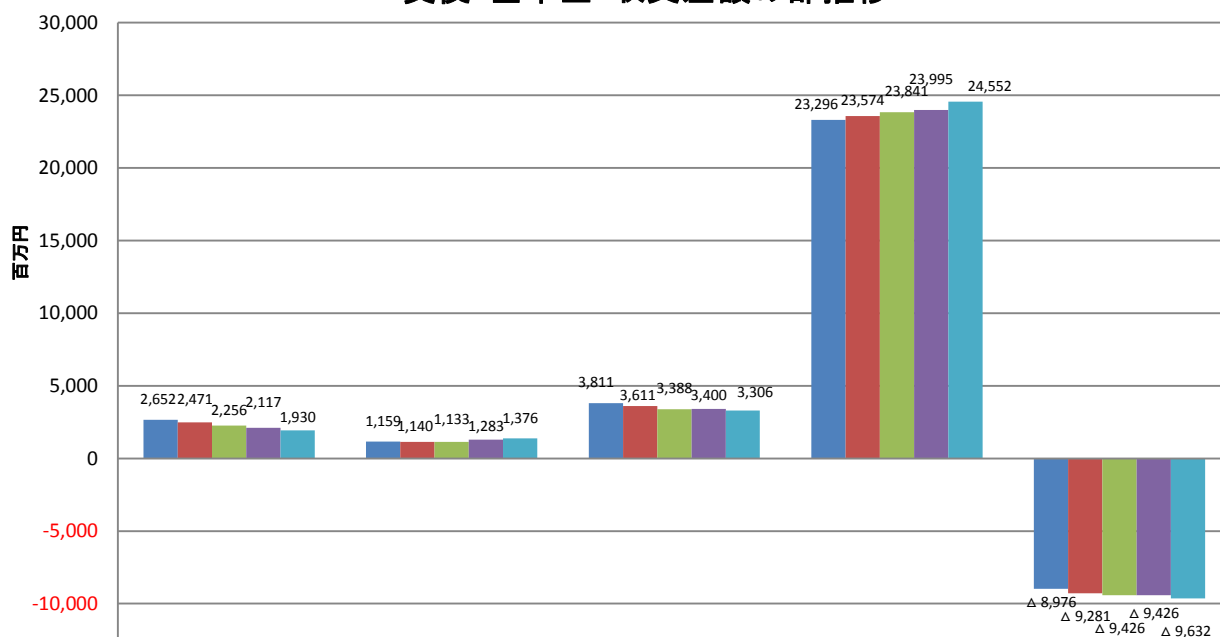
負債の部、基本金の部、消費収支差額の部

負債の部	2009 (H21)	2010 (H22)	2011 (H23)	2012 (H24)	2013 (H25)
固定負債	2,652	2,471	2,256	2,117	1,930
長期借入金	1,716	1,548	1,340	1,151	963
退職給与引当金	859	873	879	911	915
長期未払金	76	50	37	55	52
流動負債	1,159	1,140	1,132	1,283	1,376
短期借入金	188	168	188	188	188
未払金	270	228	279	340	460
前受金	694	741	663	750	720
その他の流動負債	6	3	2	5	7
負債の部合計	3,811	3,611	3,388	3,400	3,306

基本金の部	2009 (H21)	2010 (H22)	2011 (H23)	2012 (H24)	2013 (H25)
第1号基本金	22,943	23,221	23,488	23,641	24,199
第4号基本金	353	353	353	353	353
基本金の部合計	23,296	23,574	23,841	23,995	24,552

消費収支差額の部	2009 (H21)	2010 (H22)	2011 (H23)	2012 (H24)	2013 (H25)
翌年度繰越消費支出超過額	△ 8,976	△ 9,281	△ 9,426	△ 9,426	△ 9,632
消費収支差額の部合計	△ 8,976	△ 9,281	△ 9,426	△ 9,426	△ 9,632

負債・基本金・収支差額の部推移



	固定負債	流動負債	負債の部合計	基本金の部	消費収支差額の部
■ H21	2,652	1,159	3,811	23,296	△ 8,976
■ H22	2,471	1,140	3,611	23,574	△ 9,281
■ H23	2,256	1,133	3,388	23,841	△ 9,426
■ H24	2,117	1,283	3,400	23,995	△ 9,426
■ H25	1,930	1,376	3,306	24,552	△ 9,632